

## สถานการณ์การเกษตรของจังหวัดพังงา ปี 2561

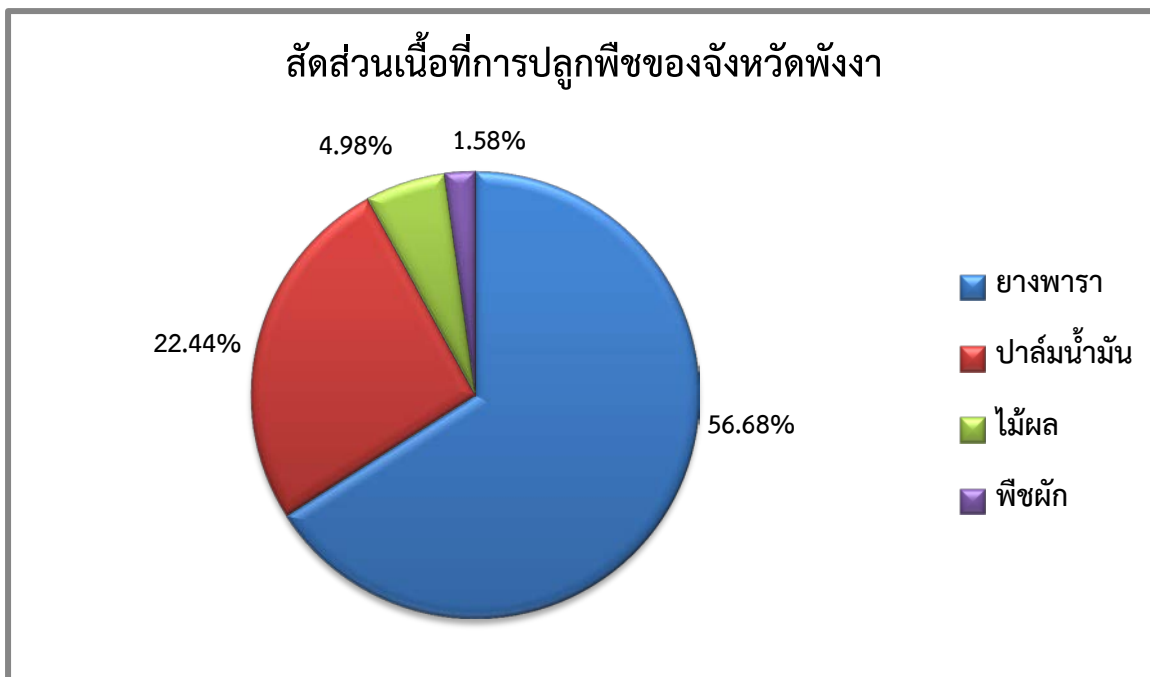
จังหวัดพังงามีพื้นที่ทั้งหมด 2,606,812 ไร่ เป็นเนื้อที่ถือครองทางการเกษตร จำนวน 1,128,824 ไร่ คิดเป็นร้อยละ 44.3 ของพื้นที่ทั้งหมด มีครัวเรือนเกษตรกรทั้งหมด 44,057 ครัวเรือน คิดเป็นร้อยละ 40.32 ของครัวเรือนทั้งหมด รายได้ส่วนใหญ่ของประชากรมาจากอาชีพการเกษตร พืชเศรษฐกิจที่สำคัญได้แก่ ยางพารา ปาล์มน้ำมัน และไม้ผล (มังคุด เงาะ ทูเรียน ลองกอง ละไม จำปาตะ) เป็นต้น โดยเฉพาะยางพารานับเป็นพืชเศรษฐกิจหลักของจังหวัดพังงา คิดเป็นร้อยละ 56.68 ของพื้นที่ปลูกทั้งจังหวัด รองลงมาคือ ปาล์มน้ำมัน ซึ่งมีแนวโน้มเพิ่มขึ้นอย่างรวดเร็วในระยะหลัง เนื่องจากการปรับเปลี่ยนพื้นที่ปลูกเดิม จากสวนยางพารามาเป็นปาล์มน้ำมัน ประกอบกับจังหวัดพังงามีฝนตกชุกตลอดทั้งปี มีความเหมาะสมต่อการปลูกปาล์มน้ำมัน ส่วนผลไม้ไม่มีแนวโน้มพื้นที่ปลูกเพิ่มขึ้น โดยเฉพาะพื้นที่ปลูกทุเรียน เนื่องจากผลผลิตทุเรียนมีราคาสูง เป็นแรงจูงใจในการขยายพื้นที่ปลูก

**ยางพารา** เป็นพืชเศรษฐกิจอันดับหนึ่งของจังหวัดพังงา มีพื้นที่ปลูก 639,769 ไร่ ลดลงร้อยละ 10.32 จากปี 2560 เนื่องจากราคาผลผลิตตกต่ำ อีกทั้งเกษตรกรได้เข้าร่วมโครงการปรับเปลี่ยนพื้นที่ปลูกยางพาราเป็นพืชอื่น ๆ กับการยางแห่งประเทศไทย จังหวัดพังงา ประกอบกับในฤดูฝนของจังหวัดพังงา สามารถกรีดยางพาราได้น้อย เกษตรกรจึงมักกรีดยางพาราในช่วงผลัดใบแทน และการใช้แรงงานในส่วนยางพาราส่วนใหญ่เป็นแรงงานต่างด้าว ทำให้รายได้จากสวนยางพาราส่วนหนึ่งไหลออกนอกประเทศ และในอนาคตมีแนวโน้มการขาดแรงงานในการกรีดยางพาราในอนาคต

**ปาล์มน้ำมัน** เป็นพืชเศรษฐกิจอันดับสองรองจากยางพารา มีพื้นที่ปลูก 253,359 ไร่ เพิ่มขึ้นร้อยละ 16.37 จากปี 2560 และมีแนวโน้มพื้นที่ปลูกเพิ่มมากขึ้น เนื่องจากราคายางพาราตกต่ำทำให้เกษตรกรปรับเปลี่ยนพื้นที่มาปลูกปาล์มน้ำมันแทนยางพารา ประกอบกับสภาพอากาศที่มีฝนตกชุกเกือบตลอดทั้งปีของจังหวัดพังงา ทำให้มีความเหมาะสมแก่การปลูกปาล์มน้ำมัน เกษตรกรบางส่วนยังขาดการจัดการสวนที่มีประสิทธิภาพ รวมทั้งพื้นที่ปลูกปาล์มน้ำมันบางส่วนเป็นพื้นที่ลาดชัน การขนส่งปาล์มน้ำมันไปยังโรงงานมีระยะทางไกล ทำให้ต้นทุนการผลิตปาล์มน้ำมันสูงกว่าปกติ

**ไม้ผล** จังหวัดพังงา มีการปลูกไม้ผลเศรษฐกิจที่สำคัญ ได้แก่ มังคุด ทูเรียน เงาะ ลองกอง มะพร้าว แตงโม สับปะรด จำปาตะ และละไม ซึ่งมีพื้นที่ปลูกประมาณ 56,243 ไร่ ส่วนมากเกษตรกรจะปลูกแบบผสมผสานหลายชนิดในพื้นที่เดียวกัน ทำเป็นอาชีพรอง โดยมีอาชีพหลักจากยางพาราและปาล์มน้ำมัน พื้นที่ปลูกไม้ผลค่อนข้างลดลงโดยเฉพาะ มังคุด เงาะ และลองกอง เนื่องจากราคาผลผลิตไม่แน่นอน อีกทั้งต้นทุนการผลิตที่สูงขึ้น และมีปัญหาด้านแรงงาน แต่พื้นที่ปลูกทุเรียนเพิ่มขึ้น เนื่องจากราคาผลผลิตที่สูงขึ้น ทำให้มีแรงจูงใจในการขยายพื้นที่ปลูกเพิ่มมากขึ้น

**พืชผัก** จังหวัดพังงา มีพื้นที่ปลูกพืชผักประมาณ 20,857 ไร่ กระจายในทุกอำเภอ ขนาดพื้นที่ปลูกมีขนาดเล็ก หรือปลูกแซมในพืชหลักที่ยังเล็กก่อนให้ผลผลิต ทำให้พื้นที่ปลูกปรับเปลี่ยนไปตามพื้นที่ปลูกพืชหลัก ผลผลิตเน้นการบริโภคภายในท้องถิ่น การบริโภคพืชผักส่วนใหญ่จะนำเข้ามาจากจังหวัดใกล้เคียงเช่น จังหวัดสุราษฎร์ธานี จังหวัดนครศรีธรรมราช และจากภาคกลาง การปลูกพืชผักของเกษตรกรในจังหวัดพังงาประสบปัญหาจากสภาพภูมิอากาศ เนื่องจากมีฝนตกชุกทั้งปี และการระบาดของโรคและแมลงศัตรูพืช เกษตรกรนิยมปลูกพืชผักในช่วงหน้าแล้ง พืชผักที่เกษตรกรนิยมปลูกคือ พริก มะเขือ แตงกวา ถั่วฝักยาว และผักพื้นบ้าน



พืชเศรษฐกิจอันดับหนึ่งของจังหวัดพังงายังคงเป็นยางพารา ถึงแม้ว่าจะมีพื้นที่ปลูกลดลงถึงร้อยละ 10.32 จากปี 2560 โดยยางพาราสร้างมูลค่าให้กับเกษตรกรในจังหวัดพังงา 7,376.29 ล้านบาท/ปี รองลงมาคือ ปาล์มน้ำมัน ที่มีแนวโน้มพื้นที่ปลูกเพิ่มมากขึ้นเรื่อยๆ จากการปรับเปลี่ยนพื้นที่เดิมจากสวนยางพารา โดยมีพื้นที่ปลูกเพิ่มขึ้นถึง ร้อยละ 16.37 จากปี 2560 ปาล์มน้ำมันสร้างมูลค่าให้กับเกษตรกรในจังหวัดพังงา 2,674.41 ล้านบาท/ปี ส่วนไม้ผล ถึงแม้ว่า ในจังหวัดพังงาจะทำเป็นอาชีพรองจากอาชีพหลักอย่างยางพาราและปาล์มน้ำมัน แต่ไม้ผลก็นับว่าเป็นพืชเศรษฐกิจอีกชนิดที่มีความน่าสนใจ โดยเฉพาะทุเรียนสาธิตา ที่มีราคาสูงถึงกิโลกรัมละ 150-250 บาท เป็นแรงจูงใจ ให้กับเกษตรกรเพิ่มพื้นที่ปลูกมากขึ้นและยังคงเป็นพืชทางเลือกให้กับเกษตรกรในจังหวัดพังงา เนื่องจากราคาจำหน่าย ผลผลิตที่สูง ลักษณะที่โดดเด่น ผลกลมตั้งได้โดยไม่ล้ม เนื้อสีเหลืองทอง และรสชาติที่หวานมัน ทำให้ผู้บริโภคยังคงมีความต้องการสูง อีกทั้งผลผลิตในปัจจุบัน ยังมีไม่เพียงพอแก่ความต้องการของผู้บริโภค สำหรับการปลูกพืชผัก ในจังหวัดพังงา มีแนวโน้มการปลูกพืชผักปลอดภัย และพัฒนาไปเป็นพืชผักอินทรีย์เพิ่มมากขึ้น เพื่อตอบสนองกับ ความต้องการสำหรับคนรักสุขภาพ โดยในปัจจุบันได้มีการจัดบันทึกข้อตกลงความร่วมมือ (MOU) กับทางโรงพยาบาล ในจังหวัดพังงาในการรับผลผลิตพืชผักปลอดภัยจากเกษตรกร เพื่อประกอบอาหารให้กับผู้ป่วยในโรงพยาบาล ทำให้ พืชผักปลอดภัยยังมีทิศทางที่จะเติบโตได้มากขึ้น และยกระดับไปเป็นพืชผักอินทรีย์ได้ในอนาคต

ข้อมูลพื้นที่ทั้งหมด พื้นที่ทำการเกษตร ครัวเรือนทั้งหมด ครัวเรือนเกษตรกร และจำนวนเกษตรกร  
ของจังหวัดพังงา ปี 2561

อำเภอ	พื้นที่ทั้งหมด (ไร่)	พื้นที่ทำ การเกษตร (ไร่)	ครัวเรือน ทั้งหมด (ครัวเรือน)	ครัวเรือน เกษตรกร (ครัวเรือน)	จำนวน เกษตรกร (ราย)
เมืองพังงา	343,470	133,886	17,133	5,666	12,295
กะปง	367,996	121,985	6,243	3,531	11,581
ตะกั่วทุ่ง	381,737	235,119	16,978	7,131	18,825
ตะกั่วป่า	299,086	141,495	24,738	6,754	16,749
เกาะยาว	88,166	41,916	5,162	2,853	10,984
คุระบุรี	573,718	223,536	11,693	6,029	11,575
ทับปุด	170,268	70,403	8,306	4,608	15,575
ท้ายเหมือง	382,371	160,484	21,243	7,485	11,227
<b>รวม</b>	<b>2,606,812</b>	<b>1,128,824</b>	<b>111,496</b>	<b>44,057</b>	<b>108,811</b>

ที่มา : ข้อมูลจำนวนครัวเรือนทั้งหมดจากสำนักทะเบียนราษฎร กรมการปกครอง ณ เดือน สิงหาคม พ.ศ. 2561

## ข้อมูลพืชเศรษฐกิจที่สำคัญจังหวัดพังงา ปี 2561

ที่	ชนิดพืช	เนื้อที่ปลูก (ไร่)	เนื้อที่ เก็บเกี่ยว (ไร่)	ผลผลิต เฉลี่ย (กก./ไร่)	ผลผลิต รวม (ตัน)	มูลค่า (ล้านบาท)	จำนวน ครัวเรือน เกษตรกร	ราคาเฉลี่ย (บาท/กก.)
1	ยางพารา	639,769	543,545	263	142,797	7,376.29	24,074	52.22
2	ปาล์มน้ำมัน	253,359	209,171	3,037	635,250	2,674.41	7,884	4.21
3	มันคุด	12,367	12,247	620	7,590	248.95	4,862	32.80
4	ทุเรียน	7,483	7,191	433	3,115	234.70	2,159	53.94
5	เงาะ	5,342	5,231	641	3,352	74.35	2,899	22.18
6	ลองกอง	7,220	7,086	410	2,908	65.75	3,360	22.61
7	มะพร้าว	14,885	14,130	747	8,336	142.33	4,206	17
8	สะตอ	9,733	9,705	850	5,920	120.23	4,685	20
9	สับปะรด	5,446	5,428	2,926	11,922	144.25	242	15
10	มะม่วงหิมพานต์	3,071	3,048	455	1,471	43.20	2,009	27
11	ข้าวนาปี	1,678	1,678	331	450	8.16	915	13
12	ข้าวไร่ดอกข่า	1,736	1,736	369	513	21.20	353	66
13	ทุเรียนสาธิต	515	147	1,102	287.92	61.69	353	195
14	แตงโม	3,000	2,978	3,068	7,440	82.45	247	12
15	ผักเหมียง	1,848	1,848	431	642	41.48	2,193	68
16	มะนาว	305	300	1,029	217	10.83	415	51
17	มะละกอ	195	195	3,693	164	1.89	1,307	13
18	พืชผักอื่นๆ	3,557	3,474	997	3,4692	121.17	2,446	35
19	ผักไฮโดรโปนิกส์	105 ไร่ (ขนาด 2x7ม)		180 กก./ไร่	18.77	1.50	50	80
<b>รวม</b>		<b>971,509</b>	<b>829,138</b>	<b>-</b>	<b>-</b>	<b>11,473.33</b>	<b>-</b>	<b>-</b>

ที่มา : สำนักงานเกษตรจังหวัดพังงา

ข้อมูล ณ เดือน สิงหาคม พ.ศ. 2561

## ข้อมูลพืชเศรษฐกิจที่สำคัญ เนื้อที่ยืนต้นระดับอำเภอ ปี 2561

ชนิดพืช	อำเภอ								รวม (ไร่)
	เมืองพังงา	กะปง	ตะกั่วทุ่ง	ท้ายเหมือง	ทับปุด	เกาะยาว	คุระบุรี	ตะกั่วป่า	
ยางพารา	72,343	86,082	157,616	130,524	33,990	15,697	71,264	72,253	639,769
ปาล์มน้ำมัน	24,177	33,679	15,854	36,791	46,237	626	70,706	25,289	253,359
มังคุด	698	4,368	905	2,065	147	8	2,164	2,012	12,367
ทุเรียน	837	1,511	895	554	85	14	1,436	2,151	7,483
เงาะ	502	1,238	402	780	85	10	800	1,507	5,342
ลองกอง	949	967	613	1,648	403	15	1,286	1,339	7,220
มะพร้าว	1,760	158	1,165	1,361	370	2,544	4,448	3,073	14,885
สะตอ	1,018	627	1,388	683	480	800	4,222	515	9,733
สับปะรด	51	20	3,394	1,165	24	17	530	85	5,286
มะม่วงหิมพานต์	133	0	0	164	0	1,009	1,583	182	3,071
ข้าวนาปี	0	0	0	0	14	1,664	0	0	2,648
ข้าวไร้ดอกข่า	549	0	5	944	238	0	0	0	1,736
ทุเรียนสาธิต	5	260	50	10	0	0	5	20	515
แตงโม	289	200	304	544	200	233	1120	110	3,000
ผักเหมียง	220	77	548	340	104	0	505	54	1,848
มะนาว	20	5	49	54	8	0	140	29	305
มะละกอ	17	10	15	73	13	0	44	23	195
พืชผัก (อื่นๆ)	92	92	315	1,464	58	133	388	1,015	3,557
ผักไฮโดรโปนิคส์	0	0	0	80 (โรงเรือน)	0	15 (โรงเรือน)	0	15 (โรงเรือน)	110 (โรงเรือน)
<b>รวม</b>	<b>103,660</b>	<b>129,294</b>	<b>183,518</b>	<b>179,164</b>	<b>82,456</b>	<b>22,770</b>	<b>156,641</b>	<b>109,657</b>	<b>972,319</b>

ที่มา : สำนักงานเกษตรจังหวัดพังงา

ข้อมูล ณ เดือน สิงหาคม พ.ศ. 2561

## ข้อมูลสถาบันเกษตรกรและวิสาหกิจชุมชน ปี 2561

ที่	อำเภอ	กลุ่มแม่บ้านเกษตรกร		กลุ่มยุวเกษตรกร		กลุ่มส่งเสริมอาชีพ		วิสาหกิจชุมชน	
		จำนวน (กลุ่ม)	สมาชิก (คน)	จำนวน (กลุ่ม)	สมาชิก (คน)	จำนวน (กลุ่ม)	สมาชิก (คน)	จำนวน (กลุ่ม)	สมาชิก (คน)
1	เมืองพังงา	17	163	8	108	5	70	35	565
2	กะปง	22	1,258	4	80	5	180	42	1,385
3	ตะกั่วทุ่ง	10	243	3	58	1	34	25	810
4	ท้ายเหมือง	6	250	6	120	1	30	58	1,439
5	ทับปุด	19	711	7	160	1	45	37	778
6	คุระบุรี	12	248	4	80	1	12	78	1,362
7	ตะกั่วป่า	4	36	9	135	1	22	41	718
8	เกาะยาว	4	80	0	0	1	150	37	842
รวม 8 อำเภอ		94	2,989	41	741	16	543	353	7,899

ที่มา : สำนักงานเกษตรจังหวัดพังงา

ข้อมูล ณ เดือน สิงหาคม พ.ศ. 2561

### ข้อมูลพื้นฐานการเกษตรแยกรายอำเภอ

พื้นที่ทั้งหมด	2,606,812	ไร่
พื้นที่ทำการเกษตร	1,128,824	ไร่
จำนวนครุฑเรือนทั้งหมด	106,096	ครุฑเรือน
จำนวนครุฑเรือนเกษตรกร	44,057	ครุฑเรือน
จำนวนเกษตรกร	104,352	ราย

อำเภอ	พื้นที่ทั้งหมด (ไร่)	พื้นที่ทำ การเกษตร (ไร่)	ครุฑเรือน ทั้งหมด (ครุฑเรือน)	ครุฑเรือน เกษตรกร (ครุฑเรือน)	จำนวน เกษตรกร (ราย)
เมืองพังงา	343,470	133,886	16,291	5,666	11,942
ตะกั่วป่า	299,086	141,495	23,432	6,754	16,315
ตะกั่วทุ่ง	381,737	235,119	15,996	7,131	18,347
ท้ายเหมือง	382,371	160,484	20,425	2,853	9,372
กะปง	367,996	121,985	6,000	3,531	11,253
ทับปุด	170,268	70,403	7,868	6,029	15,164
คุระบุรี	573,718	223,536	11,305	7,485	11,290
เกาะยาว	88,166	41,916	4,779	2,770	10,669
<b>รวม</b>	<b>2,606,812</b>	<b>1,128,824</b>	<b>106,096</b>	<b>44,057</b>	<b>104,352</b>

ที่มา : สำนักงานเกษตรจังหวัดพังงา

ข้อมูล ณ เดือน สิงหาคม พ.ศ. 2561

## ยางพารา

**สถานการณ์ สภาพทั่วไป :** ยางพาราเป็นพืชเศรษฐกิจหลักของจังหวัดพังงา ซึ่งมีพื้นที่ปลูกมากที่สุดและสามารถทำรายได้ให้กับจังหวัดมากที่สุด การปลูกจะปลูกด้วยต้นยางชำถุง ปลูกประมาณ 70-80 ต้น/ไร่ และจะมีการปลูกพืชแซมบ้างในสวนที่มีการปลูกใหม่ พืชที่ใช้ในการปลูกแซมในสวนยางพารา เช่น สับปะรด ผักเหมียง ตะไคร้กล้วย เกษตรกรจะกรีดยางตลอดปี แต่จะมีบางส่วนหยุดกรีดยางช่วงปลายฤดูฝนถึงมีนาคม เพราะเป็นช่วงที่ยางพารามีการผลัดใบ เป็นช่วงที่น้ำยางพาราไหลออกมาจากลำต้นน้อย เกษตรกรไม่คุ้มทุน



### ข้อมูลแสดงการผลิตยางพารารายอำเภอ จังหวัดพังงา

อำเภอ	พ.ท. ทั้งหมด (ไร่)	พ.ท.ให้ผลผลิต (ไร่)	ผลผลิตรวม (ตัน)	ผลผลิต เฉลี่ย (กก./ไร่)	ราคาขาย เฉลี่ย (บาท/กก.)	มูลค่า ผลผลิต (ล้านบาท)	จำนวน ครัวเรือน เกษตรกร
เมืองพังงา	72,345	60,320	15,140	263	57.37	868.58	2,475
กะปง	86,082	72,422	19,047	263	52.49	999.48	2,273
ตะกั่วทุ่ง	157,616	132,760	34,119	257	46.89	1,599.84	4,404
ท้ายเหมือง	130,524	107,128	29,246	273	52.83	1,545.07	5,395
ทับปุด	33,990	30,905	7,448	241	50.65	377.24	2,085
คุระบุรี	71,264	65,154	17,657	271	52.77	931.76	3,329
เกาะยาว	15,697	14,807	3,687	249	52.49	193.53	1,825
ตะกั่วป่า	72,253	60,049	16,453	274	52.30	860.49	2,297
รวม	639,769	543,545	142,797	263	52.22	7,376.29	24,047

ที่มา : สำนักงานเกษตรจังหวัดพังงา

ข้อมูล ณ เดือน สิงหาคม พ.ศ. 2561

**พันธุ์ที่ใช้ :** ร้อยละ 90 เป็นพันธุ์ RRIM 600 ร้อยละ 10 เป็นพันธุ์ RRIT 251

**ฤดูกาลผลิต :** มกราคม – ธันวาคม (ทั้งปี)

**การตลาด :** จะขายให้พ่อค้าในชุมชนและรวมกลุ่มเป็นกลุ่มเกษตรกร ซึ่งเป็นผู้รวบรวมและนำไปขายต่อ ในจังหวัดข้างเคียง โดยร้อยละ 50 จะขายในรูปยางแผ่น ร้อยละ 50 จะขายในรูปน้ำยาง

**ต้นทุนการผลิต :** ค่าใช้จ่ายตั้งแต่เริ่มปลูกจนถึงต้นยางอายุ 7 ปี จะมีค่าใช้จ่ายประมาณไร่ละ 10,173 บาท

**แนวโน้มการผลิต :** มีแนวโน้มพื้นที่ปลูกลดลง เนื่องจากราคาผลผลิตตกต่ำ และเกษตรกรเข้าร่วมโครงการกับการยางแห่งประเทศไทย ปรับเปลี่ยนพื้นที่ปลูกยางพาราเป็นพืชอื่นๆ

**ปัญหาอุปสรรค :** ปุ่มีราคาแพงจึงทำให้เกษตรกรไม่ได้ใส่ปุ๋ยตามคำแนะนำ



## ปาล์มน้ำมัน

**สถานการณ์ สภาพทั่วไป :** ปาล์มน้ำมันเป็นพืชเศรษฐกิจอันดับที่สองรองจากยางพารา โดยปัจจุบันจังหวัดพังงา มีพื้นที่ปลูกเพิ่มขึ้นจำนวนมาก จากการปรับเปลี่ยนพื้นที่เดิมจากสวนยางพารา สวนผลไม้ และจากการบุกเบิกพื้นที่ไม่ได้ใช้ประโยชน์ โดยพื้นที่ปาล์มน้ำมันมีแนวโน้มขยายตัวเพิ่มขึ้นเนื่องจากการปรับเปลี่ยนพื้นที่ และสภาพภูมิอากาศที่เหมาะสม มีฝนตกชุกเกือบตลอดทั้งปี ทำให้มีความเหมาะสมในการปลูกปาล์มน้ำมัน และเกษตรกรมีการรวมกลุ่มเพื่อขายผลผลิต



### ข้อมูลแสดงการผลิตปาล์มน้ำมันรายอำเภอ จังหวัดพังงา

อำเภอ	พ.ท.ทั้งหมด (ไร่)	พ.ท.ให้ผลผลิต (ไร่)	ผลผลิตรวม (ตัน)	ผลผลิตเฉลี่ย (กก./ไร่)	ราคาขายเฉลี่ย (บาท/กก.)	มูลค่าผลผลิต (ล้านบาท)	จำนวนครัวเรือนเกษตรกร
เมืองพังงา	24,177	15,604	46,516	2,981	3.74	173.97	869
กะปง	33,679	27,471	80,425	2,927	4.12	331.35	1,187
ตะกั่วทุ่ง	15,854	12,454	38,707	3,108	4.78	185.02	352
ท้ายเหมือง	36,791	29,896	86,519	2,894	4.06	351.27	1,312
ทับปุด	46,237	39,794	129,211	3,247	4.38	565.94	1,851
คุระบุรี	70,706	64,616	198,177	3,067	4.46	883.87	1,767
เกาะยาว	626	626	1,771	2,829	3.84	6.80	17
ตะกั่วป่า	25,289	18,704	53,924	2,883	4.29	231.33	529
<b>รวม</b>	<b>253,359</b>	<b>209,171</b>	<b>635,250</b>	<b>3,031</b>	<b>4.21</b>	<b>2,674.41</b>	<b>7,884</b>

ที่มา : สำนักงานเกษตรจังหวัดพังงา

ข้อมูล ณ เดือน สิงหาคม พ.ศ. 2561

**พันธุ์ที่ใช้ :** ใช้พันธุ์เทเนอราทั้งหมด ซึ่งเป็นพันธุ์ลูกผสม ส่วนใหญ่ซื้อจากบริษัทเอกชนในจังหวัดข้างเคียง

**ฤดูกาลผลิต :** มกราคม – ธันวาคม (ตลอดปี)

**การตลาด :** มีโรงงานในพื้นที่อำเภอคุระบุรี 2 โรง แต่มีลานเทในพื้นที่หลายแห่ง เกษตรกรจะส่งลานเทเองบางส่วน และมีลานเทมาให้บริการเก็บเกี่ยวผลผลิตให้ถึงแปลง

**ต้นทุนการผลิต :** เฉลี่ย 5,400 บาท/ไร่/ปี (ไม่รวมการลงทุนในปีแรก) ต้นทุนการผลิตสูงจากราคापุยที่แพง

**แนวโน้มการผลิต :** จะเพิ่มสูงขึ้น เพราะอากาศเหมาะสม สนองนโยบายการปลูกปาล์มน้ำมันเพื่อทดแทนพลังงาน

**ปัญหาอุปสรรค :** ปุ๋ยราคาแพงจึงทำให้ไม่ได้ใส่ปุ๋ยตามคำแนะนำ ส่งผลให้ผลผลิตไม่สูงมากนัก เฉลี่ย 3.3 ตัน/ไร่

## มังคุด

**สถานการณ์ สภาพทั่วไป :** มังคุดเป็นผลไม้เศรษฐกิจที่สำคัญ ของจังหวัด พังงา ผลผลิตมีการส่งจำหน่ายทั้งในภาคใต้และภาคกลาง ของประเทศ โดยส่วนใหญ่ เกษตรกรมีวิธีการปลูกมังคุดแบบผสมผสานร่วมกับผลไม้ชนิดอื่นๆ แต่ปัจจุบันแนวโน้ม การปลูกมังคุดลดลง เนื่องจากเกษตรกรมีการปรับพื้นที่สวนผลไม้เพื่อปลูกยางพารา และปาล์มน้ำมันแทน แต่อย่างไรก็ตามในแต่ละครัวเรือนเกษตรกรยังคงรักษาพื้นที่ปลูก มังคุดบางส่วนไว้ต่อไป



### ข้อมูลแสดงการผลิตมังคุดรายอำเภอ จังหวัดพังงา

อำเภอ	พ.ท. ทั้งหมด (ไร่)	พ.ท.ให้ผลผลิต (ไร่)	ผลผลิต รวม (ตัน)	ผลผลิต เฉลี่ย (กก./ไร่)	ราคาขาย เฉลี่ย (บาท/กก.)	มูลค่าผลผลิต (ล้านบาท)	จำนวน ครัวเรือน เกษตรกร
เมืองพังงา	698	698	230	329	33.92	7.80	422
กะปง	4,368	4,350	2,697	620	23.51	63.41	1,324
ตะกั่วทุ่ง	905	905	590	652	54	31.86	543
ท้ายเหมือง	2,065	2,065	1,388	672	44.42	61.65	837
ทับปุด	147	147	51	350	27.65	1.41	109
คุระบุรี	2,164	2,062	1,346	653	28.94	38.95	963
เกาะยาว	8	8	2	303	30	0.06	4
ตะกั่วป่า	2,012	2,012	1,286	639	19.98	25.69	660
<b>รวม</b>	<b>12,367</b>	<b>12,247</b>	<b>7,590</b>	<b>620</b>	<b>32.8</b>	<b>248.95</b>	<b>4,862</b>

ที่มา : สำนักงานเกษตรจังหวัดพังงา

ข้อมูล ณ เดือน สิงหาคม พ.ศ. 2561

**พันธุ์ที่ใช้ :** มังคุดมีพันธุ์อยู่พันธุ์เดียวคือพันธุ์พื้นเมือง

**ฤดูกาลผลิต :** ผลผลิตจะออกสู่ตลาดตั้งแต่เดือนพฤษภาคม – เดือนสิงหาคม ของปี

**การตลาด :** มีพ่อค้าในพื้นที่รับซื้อ มีการรวบรวมผลผลิตและมีพ่อค้าส่งออกมาตั้งจุดรับซื้อในพื้นที่แต่เกษตรกรต้องคัดเกรด ตามความต้องการ ราคาอยู่ที่ประมาณ 10 - 30 บาท

**ต้นทุนการผลิต :** ประมาณ 5,200 - 6,500 บาท/ไร่/ปี จากราคาปุ๋ย และการจัดการสวน

**แนวโน้มการผลิต :** เกษตรกรลดพื้นที่การปลูกมังคุด เพื่อปลูกปาล์มน้ำมันและทุเรียนทดแทน

**ปัญหาอุปสรรค :** ราคาผลผลิตไม่แน่นอน มีราคาตกต่ำในบางปี ทำให้เกษตรกรขาดการดูแลรักษาผลผลิตให้มีคุณภาพ

## ทุเรียน

สถานการณ์ สภาพทั่วไป : ทุเรียนในจังหวัดพังงาส่วนใหญ่เป็นพันธุ์พื้นเมือง ทุเรียนเป็นผลไม้ที่นิยมปลูกมากในอำเภอกะปง โดยเฉพาะทุเรียนพันธุ์สาลิกาซึ่งมีเอกลักษณ์โดดเด่น คือเป็นของดีเมืองกะปง โดยมีเนื้อสีทอง รสชาติหวานกลมกล่อม เปลือกบาง เป็นที่ต้องการของตลาด ราคาสูงถึงกิโลกรัมละ 150 - 250 บาท นอกจากนี้ยังมีการปลูกทุเรียนพันธุ์พื้นเมืองอื่นๆ ซึ่งปลูกแซมไปกับผลไม้ชนิดต่างๆ



### ข้อมูลแสดงการผลิตทุเรียนรายอำเภอ จังหวัดพังงา

อำเภอ	พ.ท. ทั้งหมด (ไร่)	พ.ท. ให้ผลผลิต (ไร่)	ผลผลิต รวม (ตัน)	ผลผลิต เฉลี่ย (กก./ไร่)	ราคาขาย เฉลี่ย (บาท/กก.)	มูลค่า ผลผลิต (ล้านบาท)	จำนวน ครัวเรือน เกษตรกร
เมืองพังงา	837	815	246	302	88.29	21.72	135
กะปง	1,511	1,427	671	470	137.04	91.96	409
ตะกั่วทุ่ง	895	835	810	970	53.17	43.07	375
ท้ายเหมือง	554	534	384	720	82.43	31.65	387
ทับปุด	85	82	37	450	40.33	1.49	69
คุระบุรี	1,436	1,394	336	241	38.89	13.07	350
เกาะยาว	14	14	4	286	97.78	0.39	21
ตะกั่วป่า	2,151	2,090	627	300	50	31.35	413
รวม	7,483	7,191	3,115	433	53.94	234.70	2,159

ที่มา : สำนักงานเกษตรจังหวัดพังงา

ข้อมูล ณ เดือน สิงหาคม พ.ศ. 2561

พันธุ์ที่ใช้ : พันธุ์พื้นเมือง และทุเรียนพันธุ์ดี เช่น หมอนทอง ชะนีและทุเรียนพันธุ์ดีในท้องถิ่น เช่น สาลิกา

ฤดูกาลผลิต : พฤษภาคม - กรกฎาคม

การตลาด : เกษตรกรขายผลผลิตให้กับพ่อค้าคนกลางที่มารับซื้อในหมู่บ้าน ราคาประมาณ 30 - 80 บาท

ต้นทุนการผลิต : 4,800 - 5,200 บาท/ไร่/ปี

แนวโน้มการผลิต : พื้นที่ปลูกเพิ่มมากขึ้น เนื่องจากในปัจจุบันทุเรียนมีราคาสูง เป็นแรงจูงใจให้เกษตรกรปลูกทุเรียนเพิ่มมากขึ้น

ปัญหาอุปสรรค : ทุเรียนพันธุ์ดีมีโรครามากและป่วยมีราคาแพง

## เงาะ

สถานการณ์ สภาพทั่วไป : จังหวัดพังงามีแนวโน้มจะโคนเงาะทิ้งเป็นจำนวนมาก แล้วทำการปลูกพืชอื่น ๆทดแทน เช่น ยางพารา ปาล์มน้ำมัน เพราะราคาเงาะตกต่ำ ไม่คุ้มทุน การตลาดไม่แน่นอน ทำให้เป็นพืชที่ไม่มีอนาคตเท่าที่ควรเกษตรกรจึงไม่นิยมปลูกเพิ่ม



## ข้อมูลแสดงการผลิตเงาะรายอำเภอ จังหวัดพังงา

อำเภอ	พ.ท. ทั้งหมด (ไร่)	พ.ท.ให้ผลผลิต (ไร่)	ผลผลิตรวม (ตัน)	ผลผลิตเฉลี่ย (กก./ไร่)	ราคาขายเฉลี่ย (บาท/กก.)	มูลค่าผลผลิต (ล้านบาท)	จำนวนครัวเรือนเกษตรกร
เมืองพังงา	502	748	296	620	25.03	7.41	351
กะปง	1,238	1,223	734	600	25	18.35	508
ตะกั่วทุ่ง	420	415	407	980	26.42	10.75	333
ท้ายเหมือง	780	756	712	942	2055	14.63	396
ทับปุด	85	85	55	650	30	1.65	113
คุระบุรี	800	788	357	453	21.38	7.63	792
เกาะยาว	10	10	4	402	30	0.12	9
ตะกั่วป่า	1,507	1,476	787	533	19.8	15.58	397
รวม	5,342	5,231	3,352	641	22.18	74.35	2,899

ที่มา : สำนักงานเกษตรจังหวัดพังงา

ข้อมูล ณ เดือน สิงหาคม พ.ศ. 2561

พันธุ์ที่ใช้ : ใช้พันธุ์เงาะโรงเรียนเกือบทั้งหมด มีพันธุ์พื้นเมืองบ้างเพียงเล็กน้อย

ฤดูกาลผลิต : ช่วงการผลิตจะออกสู่ตลาดระหว่างเดือน พฤษภาคม - กรกฎาคม ของทุกปี

การตลาด : ในพื้นที่จังหวัดพังงาและจังหวัดใกล้เคียง ราคาประมาณ 10 – 25 บาท/กิโลกรัม

ต้นทุนการผลิต : 5,500 - 6,000 บาท / ไร่

แนวโน้มการผลิต : พื้นที่ปลูกลดลง เนื่องจากราคาผลผลิตตกต่ำ

ปัญหาอุปสรรค : ราคาผลผลิตตกต่ำ ปัจจัยการผลิตมีราคาแพง

## ลองกอง

สถานการณ์ สภาพทั่วไป : ลองกองเป็นไม้ผลที่ปลูกในจังหวัดพังงามีพื้นที่ปลูกไม่มากนัก ส่วนใหญ่เป็นสวนขนาดเล็ก ปลูกเป็นสวนผสมผสานร่วมกับไม้ผลชนิดอื่นๆ เช่น มังคุด เงาะ ทุเรียน จำปาตะ ละไม เป็นต้น แนวโน้มการขยายพื้นที่ปลูกยังทรงตัวพื้นที่ปลูกกระจายอยู่ในทุกอำเภอของ จังหวัดพังงา



### ข้อมูลแสดงการผลิตลองกองรายอำเภอ จังหวัดพังงา

อำเภอ	พ.ท. ทั้งหมด (ไร่)	พ.ท.ให้ผลผลิต (ไร่)	ผลผลิต รวม (ตัน)	ผลผลิต เฉลี่ย (กก./ไร่)	ราคาขาย เฉลี่ย (บาท/กก.)	มูลค่า ผลผลิต (ล้านบาท)	จำนวน ครัวเรือน เกษตรกร
เมืองพังงา	949	949	516	544	25	12.90	309
กะปง	967	967	248	256	22.35	5.54	845
ตะกั่วทุ่ง	613	576	282	490	20.63	5.82	358
ท้ายเหมือง	1,648	1,648	560	340	20.09	11.25	920
ทับปุด	403	397	119	300	25.24	3.00	186
คุระบุรี	1,286	1,195	669	560	24.69	16.52	215
เกาะยาว	15	15	4	274	21.60	0.09	18
ตะกั่วป่า	1,339	1,339	510	381	21.29	10.86	509
รวม	7,220	7,086	2,908	410	22.61	65.75	3,360

ที่มา : สำนักงานเกษตรจังหวัดพังงา

ข้อมูล ณ เดือน สิงหาคม พ.ศ. 2561

พันธุ์ที่ใช้ : ใช้พันธุ์พื้นเมือง

ฤดูกาลผลิต : พฤษภาคม – สิงหาคม ของปี

การตลาด : ตลาดในท้องถิ่นและตลาดจากจังหวัดใกล้เคียง เช่น จังหวัดภูเก็ต

ต้นทุนการผลิต : ประมาณ 3,520 บาท/ไร่/ปี

แนวโน้มการผลิต : พื้นที่ปลูกลองกองมีแนวโน้มลดลง เพราะราคาผลผลิตไม่ดี มีแนวโน้มที่จะโค่นทิ้ง และปลูกปาล์มน้ำมันทดแทน

ปัญหาอุปสรรค : ราคาผลผลิตตกต่ำ ปัจจัยการผลิตราคาแพง ฝนตกชุกทำให้ผลแตกเกิดความเสียหาย

## มะพร้าว

สถานการณ์ สภาพทั่วไป : พื้นที่ปลูกมะพร้าวของจังหวัดพังงาส่วนใหญ่เป็นพื้นที่ติดกับทะเลอันดามัน เกษตรกรนิยมปลูกมะพร้าวแก่และมีมะพร้าวอ่อนบ้างเล็กน้อย มะพร้าวส่วนใหญ่จะปลูกโดยการอาศัยธรรมชาติ (มีการใส่ปุ๋ยน้อยมาก) เนื่องจากผลผลิตมะพร้าวมีราคาตกต่ำในบางช่วง มะพร้าวมีพื้นที่ปลูกเพิ่มขึ้นเล็กน้อยจากการปรับเปลี่ยนพื้นที่สวนยางพารา



### ข้อมูลแสดงการผลิตมะพร้าวรายอำเภอ จังหวัดพังงา

อำเภอ	พ.ท. ทั้งหมด (ไร่)	พ.ท.ให้ผลผลิต (ไร่)	ผลผลิต รวม (ตัน)	ผลผลิต เฉลี่ย (กก./ไร่)	ราคาขาย เฉลี่ย (บาท/กก.)	มูลค่า ผลผลิต (ล้านบาท)	จำนวน ครัวเรือน เกษตรกร
เมืองพังงา	1,760	1,600	1,028	775	16	16.45	335
กะปง	158	120	70	698	18	1.26	77
ตะกั่วทุ่ง	1,165	1,010	598	749	16	9.57	721
ท้ายเหมือง	1,361	2,520	1,475	753	15	22.13	530
ทับปุด	370	220	121	698	17	2.06	362
คุระบุรี	4,448	4,430	1,703	754	20	34.06	791
เกาะยาว	2,544	3,020	2,686	797	17	45.66	1,270
ตะกั่วป่า	3,073	1,210	655	749	17	11.14	120
รวม	14,885	14,130	8,336	747	17	142.33	4,206

ที่มา : สำนักงานเกษตรจังหวัดพังงา

ข้อมูล ณ เดือน สิงหาคม พ.ศ. 2561

พันธุ์ที่ใช้ : พันธุ์พื้นเมือง และพันธุ์ส่งเสริมบางส่วน

ฤดูกาลผลิต : มกราคม – ธันวาคม (ทั้งปี)

การตลาด : มีพ่อค้ามารับซื้อถึงพื้นที่จะเป็นตลาดภายในจังหวัดและจังหวัดใกล้เคียง

ต้นทุนการผลิต : 2,500 - 3,200 บาท/ไร่/ปี

แนวโน้มการผลิต : พื้นที่การผลิตเพิ่มมากขึ้น จากการปรับเปลี่ยนพื้นที่สวนยางพารามาปลูกมะพร้าว

ปัญหาอุปสรรค : ไม่มีโรงงานรับซื้อในพื้นที่ ปัจจัยการผลิตสูง ราคาผลผลิตไม่แน่นอน

## สะตอ

สถานการณ์ สภาพทั่วไป : เกษตรกรจังหวัดพังงานิยมกันค่อนข้างมาก ซึ่งจะปลูกตามพื้นที่เป็นเนินเขาและหัวไร่ปลายนาแต่มีการปลูกเป็นสวนบ้าง โดยมีการปลูกพืชแซม เช่น กาแฟ ทูเรียน มังคุด หรือไม้ผลอื่นๆ การปลูกเป็นสวนผสมผสาน ประชาชนส่วนใหญ่นิยมบริโภค สะตอเป็นพืชที่ทำรายได้ให้เกษตรกรเป็นอย่างมาก ในบางพื้นที่หากฤดูการผลิตออกก่อนหรือออกหลังในพื้นที่อื่นๆ สามารถทำให้ได้ราคาผลผลิตที่สูง



### ข้อมูลแสดงการผลิตสะตอรายอำเภอ จังหวัดพังงา

อำเภอ	พ.ท. ทั้งหมด (ไร่)	พ.ท. ให้ผลผลิต (ไร่)	ผลผลิต รวม (ตัน)	ผลผลิต เฉลี่ย (กก./ไร่)	ราคาขาย เฉลี่ย (บาท/กก.)	มูลค่า ผลผลิต (ล้านบาท)	จำนวน ครัวเรือน เกษตรกร
เมืองพังงา	1,018	1,010	567	887	20	11.34	444
กะปง	627	620	202	789	20	4.04	348
ตะกั่วทุ่ง	1,388	1,380	869	942	22	19.12	806
ท้ายเหมือง	683	680	237	779	19	4.50	236
ทับปุด	480	480	101	942	19	1.92	324
คุระบุรี	4,222	4,220	3,510	913	20	70.2	1,960
เกาะยาว	800	800	325	748	22	7.15	396
ตะกั่วป่า	515	515	109	798	18	1.96	171
รวม	9,733	9,705	5,920	850	20	120.23	4,685

ที่มา : สำนักงานเกษตรจังหวัดพังงา

ข้อมูล ณ เดือน สิงหาคม พ.ศ. 2561

พันธุ์ที่ใช้ : ใช้พันธุ์พื้นเมือง มีสะตอดานและสะตอข้าว การใช้ปุ๋ยส่วนใหญ่จะอาศัยปุ๋ยจากพืชแซมอื่นๆ

ฤดูกาลผลิต : ช่วงเดือน เมษายน - สิงหาคม ของทุกปี

การตลาด : แนวโน้มการตลาดดี ราคาสูงมีพ่อค้าในพื้นที่และต่างจังหวัดมารับซื้อในพื้นที่โดยตรง

ต้นทุนการผลิต : 3,000 - 3,500 บาท/ไร่/ปี

แนวโน้มการผลิต : จะมีการปลูกเพิ่มขึ้นบ้างเล็กน้อยเพราะเป็นพืชที่ปลูกง่าย ดูแลรักษาน้อย ปลูกร่วมกับพืชอื่นได้ทำให้เกษตรกรปลูกเพิ่มขึ้นตามหัวไร่ปลายนา

ปัญหาอุปสรรค : ปัจจัยการผลิตราคาแพง



## มะม่วงหิมพานต์

สถานการณ์ สภาพทั่วไป : มีการปลูกมากที่อำเภอเกาะยาวและอำเภอคูระบุรี ส่วนใหญ่มีพื้นที่ปลูกเป็นดินทรายบริเวณติดริมทะเล เกษตรกรไม่มีการปลูกเพิ่ม เพราะราคาผลผลิตไม่ดีและตลาดรับซื้อภายในพื้นที่มีน้อย



### ข้อมูลแสดงการผลิตมะม่วงหิมพานต์รายอำเภอ จังหวัดพังงา

อำเภอ	พ.ท. ทั้งหมด (ไร่)	พ.ท.ให้ผลผลิต (ไร่)	ผลผลิต รวม (ตัน)	ผลผลิต เฉลี่ย (กก./ไร่)	ราคาขาย เฉลี่ย (บาท/กก.)	มูลค่า ผลผลิต (ล้านบาท)	จำนวน ครัวเรือน เกษตรกร
เมืองพังงา	133	126	53	420	23	1.22	44
กะปง	-	-	-	-	-	-	-
ตะกั่วทุ่ง	-	-	-	-	-	-	-
ท้ายเหมือง	164	155	69	446	24	1.66	42
ทับปุด	-	-	-	-	-	-	-
คูระบุรี	1,583	1,583	804	508	30	24.12	896
เกาะยาว	1,009	1,009	468	464	30	14.04	1,000
ตะกั่วป่า	182	175	77	438	28	2.16	27
รวม	3,071	3,048	1,471	455	27	43.2	2,009

ที่มา : สำนักงานเกษตรจังหวัดพังงา

ข้อมูล ณ เดือน สิงหาคม พ.ศ. 2561

พันธุ์ที่ใช้ : พันธุ์พื้นเมือง และพันธุ์เกาะพยาม

ฤดูกาลผลิต : เดือน มกราคม - เมษายน ของทุกปี

การตลาด : ภายในจังหวัดและจังหวัดข้างเคียงบ้างเล็กน้อย

ต้นทุนการผลิต : 3,000 – 3,500 บาท/ไร่/ปี

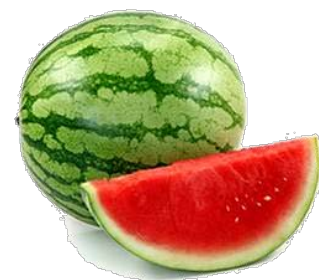
แนวโน้มการผลิต : แนวโน้มการผลิตลดลง เพราะปัจจัยการผลิตราคาสูง ผลผลิตตกต่ำ

ปัญหาอุปสรรค : เกษตรกรไม่ค่อยดูแลรักษา ปัจจัยการผลิตราคาสูง



## แตงโม

สถานการณ์ สภาพทั่วไป : แตงโมมีการปลูกมากในอำเภอบุรีรัมย์ และอำเภอยางชุมน้อย เป็นพืชที่ทำรายได้ให้แก่เกษตรกรปีละหลายล้านบาท เนื่องจากสภาพพื้นที่และดินมีความเหมาะสม อุดมสมบูรณ์ ระบายน้ำดี เหมาะแก่การปลูกแตงโม แต่ราคาปัจจัยการผลิตสูงขึ้น อย่างไรก็ตามแตงโม เป็นพืชที่น่าส่งเสริมเพราะเป็นที่นิยมของนักท่องเที่ยวและโรงแรมมีความต้องการสูง



### ข้อมูลแสดงการผลิตแตงโมรายอำเภอ จังหวัดบุรีรัมย์

อำเภอ	พ.ท. ทั้งหมด (ไร่)	พ.ท. ให้ผลผลิต (ไร่)	ผลผลิต รวม (ตัน)	ผลผลิต เฉลี่ย (กก./ไร่)	ราคาขาย เฉลี่ย (บาท/กก.)	มูลค่าผลผลิต (ล้านบาท)	จำนวน ครัวเรือน เกษตรกร
เมืองบุรีรัมย์	289	284	704.32	3,000	12	8.45	30
กระบุรี	200	198	491.04	2,900	11	5.89	15
ตะกั่วทุ่ง	304	298	739.04	3,400	12	8.87	29
ยางชุมน้อย	544	540	1,393.75	3,000	12	14.73	31
ทับปุด	200	196	486.08	3,100	12	5.83	20
บุรีรัมย์	1,120	1,119	2,775.12	3,200	12	30.30	78
เกาะยาว	233	233	577.84	2,947	13	5.11	27
ตะกั่วป่า	110	110	272.80	3,000	12	3.27	17
รวม	3,000	2,978	7,440	3,068	12	82.45	247

ที่มา : สำนักงานเกษตรจังหวัดบุรีรัมย์

ข้อมูล ณ เดือน สิงหาคม พ.ศ. 2561

พันธุ์ที่ใช้ : พันธุ์ที่นิยมปลูกคือพันธุ์ลูกผสมจินตหรา และพันธุ์อื่นๆ ที่ตลาดต้องการบ้างเล็กน้อย

ลักษณะดิน : เจริญเติบโตได้ดีในดินร่วนปนทราย

ฤดูกาลผลิต : เกษตรกรจะปลูกเดือน กันยายน - ตุลาคม ของทุกปี เก็บเกี่ยว ธันวาคม - มกราคม

เพราะอาศัยน้ำฝน ส่วนในฤดูแล้งตั้งแต่ เดือน มกราคม - เมษายน มีการปลูกบ้างเพียงเล็กน้อย

การตลาด : มีพ่อค้าต่างพื้นที่มารับซื้อในพื้นที่

ต้นทุนการผลิต : 6,500 - 7,500 บาท/ไร่

แนวโน้มการผลิต : ในฤดูกาลผลิตปี 2561 มีแนวโน้มการผลิตเพิ่มขึ้น โดยการปลูกแซมในพื้นที่

ปลูกยางพาราและปาล์มน้ำมันที่ยังมีขนาดเล็ก

ปัญหาอุปสรรค : ปัจจัยการผลิต เช่น ปุ๋ยราคาแพง และอากาศระบอบภัยแล้งในบางปี

## สับปะรด

สถานการณ์ สภาพทั่วไป : จังหวัดพังงามีการปลูกสับปะรดมากในอำเภอ ตะกั่วทุ่ง และอำเภอท้ายเหมือง ส่วนใหญ่เกษตรกรจะปลูกเป็นพืชแซมในพื้นที่ปลูกยางพารา หรือปาล์ม น้ำมันที่ยังมีขนาดเล็ก เมื่อพืชหลักโตขึ้นพื้นที่ปลูกสับปะรดก็จะย้ายไปปลูกในพื้นที่แห่งใหม่ เกษตรกรสามารถเก็บเกี่ยวผลผลิตประมาณ 2-3 รอบ ต่อการเพาะปลูก 1 ครั้ง สับปะรดจะมีราคาสูงในช่วงเดือน พฤศจิกายน - พฤษภาคม ซึ่งในช่วงเวลาดังกล่าวเป็นช่วงฤดูร้อน จึงทำให้มีความต้องการบริโภคสับปะรดมาก



### ข้อมูลแสดงการผลิตสับปะรดรายอำเภอ จังหวัดพังงา

อำเภอ	พ.ท. ทั้งหมด (ไร่)	พ.ท.ให้ผลผลิต (ไร่)	ผลผลิต รวม (ตัน)	ผลผลิต เฉลี่ย (กก./ไร่)	ราคาขาย เฉลี่ย (บาท/กก.)	มูลค่าผลผลิต (ล้านบาท)	จำนวน ครัวเรือน เกษตรกร
เมืองพังงา	51	51	153	3,000	13	1.99	11
กะปง	20	20	59.2	2,960	10	0.59	2
ตะกั่วทุ่ง	3,394	3,394	9,503.2	2,800	12	114.04	43
ท้ายเหมือง	1,165	434	1,193.25	2,749	13	15.51	85
ทับปุด	24	7	18.9	2,700	25	0.47	10
คุระบุรี	530	250	800	3,200	10	8.00	55
เกาะยาว	17	17	51	3,000	15	0.77	9
ตะกั่วป่า	85	48	144	3,000	20	2.88	27
รวม	5,286	4,221	11,922.55	2,926	15	144.25	242

ที่มา : สำนักงานเกษตรจังหวัดพังงา

ข้อมูล ณ เดือน สิงหาคม พ.ศ. 2561

พันธุ์ที่ใช้ : เกษตรกรใช้พันธุ์งาซึ่งเป็นสายพันธุ์ที่พัฒนามาจากพันธุ์ภูเก็ต

ลักษณะดิน : เจริญเติบโตได้ดีในดินร่วนปนทราย ดินร่วนเหนียว

ฤดูกาลผลิต : มกราคม - ธันวาคม (ทั้งปี)

การตลาด : ตลาดในจังหวัดและมีพ่อค้าเร่จากพื้นที่ใกล้เคียงมารับซื้อถึงแปลงเกษตรกร ไม่มีปัญหาเรื่องราคา

ต้นทุนการผลิต : ประมาณ 11,000 บาท/ไร่

แนวโน้มการผลิต : มีการปลูกกันมากขึ้นตามแปลงยางพาราที่ปลูกใหม่มีการปลูกมากในพื้นที่อำเภอตะกั่วทุ่ง

ปัญหาอุปสรรค : ปัจจัยการผลิตมีราคาสูง

## มะละกอ

สถานการณ์ สภาพทั่วไป : มะละกอเป็นไม้ผลที่เกษตรกรจังหวัดพังงายังไม่นิยมปลูก เป็นการค้า ส่วนมากปลูกไว้เพื่อบริโภคภายในครัวเรือน เป็นไม้ผลที่ชอบดินเหนียวปนดินร่วน หรือดินร่วนที่มีการระบายน้ำดี เจริญเติบโตได้ดี ถ้าได้รับแสงแดดเต็มที่ ไม่ควรปลูกในที่ลุ่ม มีน้ำท่วมขัง



### ข้อมูลแสดงการผลิตมะละกอรายอำเภอ จังหวัดพังงา

อำเภอ	พ.ท. ทั้งหมด (ไร่)	พ.ท.ให้ผลผลิต (ไร่)	ผลผลิตรวม (ตัน)	ผลผลิตเฉลี่ย (กก./ไร่)	ราคาขายเฉลี่ย (บาท/กก.)	มูลค่าผลผลิต (ล้านบาท)	จำนวนครัวเรือนเกษตรกร
เมืองพังงา	17	17	13.60	3,700	15	0.20	80
กะปง	10	10	8.00	3,500	10	0.08	100
ตะกั่วทุ่ง	15	15	12.75	3,800	15	0.19	120
ท้ายเหมือง	73	73	62.05	3,700	10	0.62	500
ทับปุด	13	13	11.05	3,500	10	0.11	50
คุระบุรี	44	44	37.40	4,150	8	0.30	392
เกาะยาว	-	-	-	-	-	-	-
ตะกั่วป่า	23	23	19.55	3,500	20	0.39	65
รวม	195	51	164.40	3,693	13	1.89	1,307

ที่มา : สำนักงานเกษตรจังหวัดพังงา

ข้อมูล ณ เดือน สิงหาคม พ.ศ. 2561

พันธุ์ที่ใช้ : เกษตรกรใช้พันธุ์เรดเลดี้ พันธุ์ฮอลล์แลนด์และพันธุ์แขกดำ

ลักษณะดิน : ดินเหนียวปนดินร่วน หรือดินร่วนที่มีการระบายน้ำได้ดี

ฤดูกาลผลิต : มกราคม – ธันวาคม (ทั้งปี)

การตลาด : ตลาดในท้องถิ่น ตลาดภายในจังหวัด และมีพ่อค้าเร่จากพื้นที่ใกล้เคียงมารับซื้อถึงแปลงเกษตรกร

ไม่มีปัญหาเรื่องราคา

ต้นทุนการผลิต : ประมาณ 7,000 บาท/ไร่

แนวโน้มการผลิต : มีแนวโน้มปลูกมากขึ้น เนื่องจากมีตลาดการท่องเที่ยวรองรับ

ปัญหาอุปสรรค : มีฝนตกชุก ทำให้มีปัญหาเรื่องโรคไวรัสจุดวงแหวน

## ข้าวนาปี

สถานการณ์ สภาพทั่วไป : การทำนาของเกษตรกรในจังหวัดพังงาส่วนใหญ่จะทำนาดำ พื้นที่ปลูกมากที่อำเภอเกาะยาว โดยพันธุ์ข้าวที่นิยมปลูกมีทั้งข้าวปทุมธานี 1 , หอมมะลิ 105 และเบาลาว (พันธุ์พื้นเมือง) อีกเล็กน้อย จะอาศัยน้ำฝนในการทำนา และเน้นเพื่อการบริโภคในครัวเรือนเท่านั้น อีกทั้งสนับสนุนการท่องเที่ยวของชุมชน



### ข้อมูลแสดงการผลิตข้าวนาปีรายอำเภอ จังหวัดพังงา

อำเภอ	พ.ท. ทั้งหมด (ไร่)	พ.ท.ให้ผลผลิต (ไร่)	ผลผลิตรวม (ตัน)	ผลผลิตเฉลี่ย (กก./ไร่)	ราคาขายเฉลี่ย (บาท/กก.)	มูลค่าผลผลิต (ล้านบาท)	จำนวนครัวเรือนเกษตรกร
เมืองพังงา	-	-	-	-	-	-	-
กะปง	-	-	-	-	-	-	-
ตะกั่วทุ่ง	-	-	-	-	-	-	-
ท้ายเหมือง	-	-	-	-	-	-	-
ทับปุด	14	14	7	336	13	0.84	3
คุระบุรี	-	-	-	-	-	-	-
เกาะยาว	1,664	1,664	443	326	13	7.32	912
ตะกั่วป่า	-	-	-	-	-	-	-
รวม	1,678	1,678	450	331	13	8.16	915

ที่มา : สำนักงานเกษตรจังหวัดพังงา

ข้อมูล ณ เดือน สิงหาคม พ.ศ. 2561

พันธุ์ที่ใช้ : หอมมะลิ 105, ปทุมธานี 1, เบาลาว (พันธุ์พื้นเมือง)

ฤดูกาลผลิต : กรกฎาคม – ธันวาคม

การตลาด : เป็นการผลิตเพื่อการบริโภคและมีการจำหน่ายบ้างเพียงเล็กน้อยในชุมชน

ต้นทุนการผลิต : ประมาณ 2,500 – 3,000 บาท/ไร่

แนวโน้มการผลิต : หากราคาข้าวสูงขึ้นปริมาณการผลิตก็จะสูงขึ้นเพิ่มแรงจูงใจในการปลูก ในพื้นที่อำเภอเกาะยาวจะพัฒนาการผลิตไปสู่การผลิตข้าวอินทรีย์ในอนาคต

ปัญหาอุปสรรค : ปุ๋ยราคาแพงจึงทำให้ไม่ได้ใส่ปุ๋ยตามคำแนะนำ ทำให้ผลผลิตไม่สูงมากนัก

ปัจจัยสนับสนุน : ส่วนราชการให้การสนับสนุนในรูปแบบแปลงใหญ่ สนับสนุนเมล็ดพันธุ์ข้าว การปรับปรุงบำรุงดิน เป็นต้น

## มะนาว

สถานการณ์ สภาพทั่วไป : จังหวัดพังงาปลูกมะนาวมากในอำเภอกระบะบุรี ส่วนใหญ่จะปลูกเป็นพืชผักสวนครัวข้างบ้าน หรือปลูกแซมในสวนยางพาราเพื่อใช้บริโภคในครัวเรือน ส่วนที่ปลูกมะนาวเพื่อเป็นการค้าจะนิยมปลูกในท่อซีเมนต์ มีการวางระบบน้ำ สำหรับการผลิตมะนาวนอกฤดู



### ข้อมูลแสดงการผลิตมะนาวรายอำเภอ จังหวัดพังงา

อำเภอ	พ.ท. ทั้งหมด (ไร่)	พ.ท.ให้ผลผลิต (ไร่)	ผลผลิตรวม (ตัน)	ผลผลิตเฉลี่ย (กก./ไร่)	ราคาขายเฉลี่ย (บาท/กก.)	มูลค่าผลผลิต (ล้านบาท)	จำนวนครัวเรือนเกษตรกร
เมืองพังงา	20	15	15.40	1,100	50	0.77	15
กะปง	5	5	2.20	1,000	50	0.11	10
ตะกั่วทุ่ง	49	49	18.00	1,000	55	0.99	28
ท้ายเหมือง	54	54	31.99	1,103	55	1.76	116
ทับปุด	8	8	3.60	1,800	43	0.15	4
กระบะบุรี	140	140	123.00	1,000	47	5.78	209
เกาะยาว	-	-	-	-	-	-	-
ตะกั่วป่า	29	29	23.00	1,000	55	1.27	33
รวม	305	300	217.19	1,029	51	10.83	415

ที่มา : สำนักงานเกษตรจังหวัดพังงา

ข้อมูล ณ เดือน สิงหาคม พ.ศ. 2561

พันธุ์ที่ใช้ : มะนาวแป้น มะนาวไข่

ลักษณะดิน : เจริญเติบโตได้ดีในดินทุกชนิด

ฤดูกาลผลิต : ตลอดทั้งปี

การตลาด : ตลาดในท้องถิ่น ตลาดในจังหวัด และจังหวัดใกล้เคียง

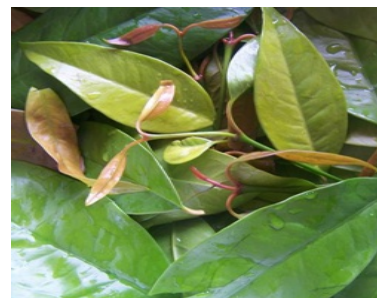
ต้นทุนการผลิต : 5,000-10,000 บาท/ไร่

แนวโน้มการผลิต : มีแนวโน้มพื้นที่ปลูกเพิ่มขึ้นเนื่องจากเกษตรกรต้องการลดรายจ่ายและเพิ่มรายได้

ปัญหาอุปสรรค : หากปลูกเป็นพืชชนิดเดียวกันมักมีปัญหาโรคแมลง เช่น แคงเกอร์ เพลี้ยแป้ง ใบด่าง ฯลฯ

## ผักเหมียง

สถานการณ์ สภาพทั่วไป : ผักเหมียงเป็นผักที่มีการปลูกในหลายจังหวัดของภาคใต้ เนื่องจากเป็นผักที่ชาวไต้หวันนิยมบริโภค เป็นพืชที่ไม่ต้องดูแลมาก ชอบที่ร่มรำไร มีฝนตกชุกตลอดปี ปลูกมากที่อำเภอกระบือ โดยทั่วไปจะปลูกผักเหมียงเป็นพืชแซมยางเพื่อไว้บริโภคมากกว่า ปลูกเป็นการค้า อาจมีปลูกจำหน่ายบ้างเพียงเล็กน้อย เป็นรายได้เสริมภายในครอบครัว



### ข้อมูลแสดงการผลิตผักเหมียงรายอำเภอ จังหวัดพังงา

อำเภอ	พ.ท. ทั้งหมด (ไร่)	พ.ท.ให้ผลผลิต (ไร่)	ผลผลิตรวม (ตัน)	ผลผลิต เฉลี่ย (กก./ไร่)	ราคาขาย เฉลี่ย (บาท/กก.)	มูลค่า ผลผลิต (ล้านบาท)	จำนวน ครัวเรือน เกษตรกร
เมืองพังงา	220	220	57.2	450	65	6.32	347
กะปง	77	77	27.38	370	80	1.37	762
ตะกั่วทุ่ง	548	548	160.86	490	50	8.43	366
ท้ายเหมือง	340	340	168.26	513	60	10.10	185
ทับปุด	104	104	48.62	496	100	4.86	86
กระบือ	505	505	157.32	460	60	9.44	364
เกาะยาว	-	-	-	-	-	-	-
ตะกั่วป่า	54	54	22.50	450	60	1.35	83
รวม	1,848	1,848	642,147	431	68	41.48	2,193

ที่มา : สำนักงานเกษตรจังหวัดพังงา

ข้อมูล ณ เดือน สิงหาคม พ.ศ. 2561

พันธุ์ที่ใช้ : พันธุ์พื้นเมือง

ลักษณะดิน : ดินร่วนซุย ดินร่วนเหนียว

ฤดูกาลผลิต : ปลูกได้ตลอดปี

การตลาด : ตลาดในท้องถิ่น ตลาดในจังหวัด และจังหวัดใกล้เคียง

ต้นทุนการผลิต : 5,000-8,000 บาท/ไร่

แนวโน้มการผลิต : น่าจะมีการปลูกเพิ่มขึ้น เนื่องจากมีตลาดจากการท่องเที่ยว และตลาดภูเก็ตรองรับ

ปัญหาอุปสรรค : ในปีที่ผ่านมาช่วงหน้า ผักเหมียงจะให้ผลผลิตลดลง และถ้าปลูกเป็นพืชแซมยาง

เมื่อโคนยางหมดอายุกรี๊ด ผักเหมียงก็เสียหายไปด้วย

## ผักไฮโดรโปนิกส์

สถานการณ์ สภาพทั่วไป : ผักไฮโดรโปนิกส์ เป็นวิธีการปลูกพืชอีกวิธีหนึ่งที่ไม่ใช้ดิน ในการเพาะปลูก จังหวัดพังงามีการปลูกผักไฮโดรโปนิกส์มากในอำเภอท้ายเหมือง ส่วนใหญ่ จะปลูกผักเพื่อการค้า จำหน่ายให้แก่โรงแรมในพื้นที่เขาหลัก หรือแหล่งท่องเที่ยวใกล้เคียง ผักไฮโดรโปนิกส์ส่วนใหญ่ที่ปลูกเป็นผักสลัด เช่น ผักกาดหอมพันธุ์ Green oak และผักกาดหอมพันธุ์ Red oak ฯลฯ



### ข้อมูลแสดงการผลิตผักไฮโดรโปนิกส์รายอำเภอ จังหวัดพังงา

อำเภอ	พ.ท. ทั้งหมด (โรงเรือน)	พ.ท. ให้ผลผลิต (โรงเรือน)	ผลผลิต รวม (กิโลกรัม)	ผลผลิตเฉลี่ย (กก./โรงเรือน)	ราคาขาย เฉลี่ย (บาท/กก.)	มูลค่า ผลผลิต (บาท)	จำนวน ครัวเรือน เกษตรกร
เมืองพังงา	-	-	-	-	-	-	-
กะปง	-	-	-	-	-	-	-
ตะกั่วทุ่ง	-	-	-	-	-	-	-
ท้ายเหมือง	80	80	18,200	228	75	1,365,000	37
ทับปุด	-	-	-	-	-	-	-
คุระบุรี	-	-	-	-	-	-	-
เกาะยาว	13	13	1,950	150	102	198,900	5
ตะกั่วป่า	11	11	1,518	138	65	98,670	5
รวม	104	104	21,668	172	81	1,662,570	47

ที่มา : สำนักงานเกษตรจังหวัดพังงา

ข้อมูล ณ เดือน สิงหาคม พ.ศ. 2561

พันธุ์ที่ใช้ : ผักกวางตุ้ง ผักคะน้า ผักกาดขาวปลี ผักบั้ง ผักสลัด

ลักษณะดิน : เป็นการปลูกพืชโดยไม่ใช้ดิน

ฤดูกาลผลิต : ตลอดทั้งปี

การตลาด : ตลาดในท้องถิ่น ตลาดในจังหวัด ส่งโรงพยาบาลจังหวัดพังงาเพื่อจัดทำเป็นอาหารให้กับผู้ป่วย และโรงแรมในพื้นที่เขาหลัก

ต้นทุนการผลิต : ประมาณ 20,000 บาท – 50,000 บาท

แนวโน้มการผลิต : น่าจะมีการปลูกกันมากขึ้น เนื่องจากมีตลาดท่องเที่ยวรองรับ และมีบันทึกข้อตกลง (MOU) กับโรงพยาบาลในจังหวัดพังงา

ปัญหาอุปสรรค : ต้นทุนโรงเรือนค่อนข้างสูงจึงยังไม่เป็นที่นิยมปลูกมากนัก

## ทุเรียนสาธิต

สถานการณ์ สภาพทั่วไป : ทุเรียนสาธิต เป็นผลไม้ท้องถิ่น ลักษณะและจุดเด่นของทุเรียนสาธิตนั้น เนื่องจากเป็นพืชพื้นเมืองและชอบอากาศร้อนชื้น จึงเหมาะกับสภาพภูมิอากาศในเขตจังหวัดพังงาเป็นอย่างยิ่ง ปลูกมากในอำเภอกะปงเป็นทุเรียนบ้านพันธุ์พื้นเมือง มีรสชาติหวานมัน และมีความหวานมากกว่าทุเรียนพันธุ์พื้นเมืองอื่นๆ มีกลิ่นหอม เป็นเอกลักษณ์แต่ไม่ฉุน ลักษณะเนื้อและรสชาติมีความคล้ายคลึงกับทุเรียนพันธุ์ก้านยาวแต่ อร่อยกว่า



### ข้อมูลแสดงการผลิตทุเรียนสาธิตรายอำเภอ จังหวัดพังงา

อำเภอ	พ.ท. ทั้งหมด (ไร่)	พ.ท. ให้ผลผลิต (ไร่)	ผลผลิตรวม (ตัน)	ผลผลิตเฉลี่ย (กก./ไร่)	ราคาขายเฉลี่ย (บาท/กก.)	มูลค่าผลผลิต (ล้านบาท)	จำนวนครัวเรือนเกษตรกร
เมืองพังงา	5	3	2.52	1,100	190	0.48	5
กะปง	260	215	213.75	1,122	220	47.03	250
ตะกั่วทุ่ง	50	50	47.61	1,388	200	9.52	27
ท้ายเหมือง	10	7	5.48	1,000	180	0.99	8
ทับปุด	-	-	-	-	-	-	-
คุระบุรี	5	3	2.93	1,000	185	0.54	5
เกาะยาว	-	-	-	-	-	-	-
ตะกั่วป่า	20	16	15.64	1,000	200	3.13	72
รวม	515	147	287.92	1,102	195	61.69	367

ที่มา : สำนักงานเกษตรจังหวัดพังงา

ข้อมูล ณ เดือน สิงหาคม พ.ศ. 2561

พันธุ์ที่ใช้ : พันธุ์สาธิต

ลักษณะดิน : ดินร่วนปนทราย ดินร่วนปนดินเหนียว

ฤดูกาลผลิต : ออกดอกในช่วงเดือน มีนาคม และสามารถเก็บเกี่ยวได้ในช่วงเดือน มีนาคม-กรกฎาคม

การตลาด : ตลาดในท้องถิ่น ตลาดในจังหวัด

ต้นทุนการผลิต : 5,000 – 8,000 บาท

แนวโน้มการผลิต : แนวโน้มการผลิตค่อนข้างดี เกษตรกรนิยมปลูกมากขึ้น เนื่องจากมีราคาผลผลิตสูงเป็นแรงจูงใจในการปลูก

ปัญหาอุปสรรค : สภาพอากาศแปรปรวน ทุเรียนมีการติดผลน้อย ส่วนใหญ่ยังปล่อยตามธรรมชาติ ขาดการจัดการสวน



## ข้าวไร้ดอกข้าว

สถานการณ์ สภาพทั่วไป : ข้าวไร้ดอกข้าวเป็นข้าวพันธุ์พื้นเมืองที่ปลูกในสภาพไร่ โดยทั่วไปนิยมปลูกแซมยางพาราและปาล์มน้ำมันที่ปลูกใหม่จนถึง 3 ปี จังหวัดพังงาปลูกมากในพื้นที่อำเภอท้ายเหมือง อำเภอเมืองพังงา และอำเภอทับปุด ข้าวไร้ดอกข้าวมีเยื่อหุ้มเมล็ดสีแดง เมื่อหุงสุกมีกลิ่นหอมคล้ายใบเตย มีคุณค่าทางโภชนาการสูง อุดมไปด้วยวิตามิน E และโอเมก้า 9



### ข้อมูลแสดงการผลิตพืชผักรายอำเภอ จังหวัดพังงา

อำเภอ	พ.ท. ทั้งหมด (ไร่)	พ.ท. ให้ผลผลิต (ไร่)	ผลผลิต รวม (ตัน)	ผลผลิต เฉลี่ย (กก./ไร่)	ราคาขาย เฉลี่ย (บาท/กก.)	มูลค่า ผลผลิต (ล้านบาท)	จำนวน ครัวเรือน เกษตรกร
เมืองพังงา	549	549	158	375	60	5.67	68
กะปง	-	-	-	-	-	0.76	-
ตะกั่วทุ่ง	5	5	0.8	352	70	0.03	3
ท้ายเหมือง	944	944	297	381	65	11.58	164
ทับปุด	238	238	75.2	370	70	3.16	118
คุระบุรี	-	-	-	-	-	-	-
เกาะยาว	-	-	-	-	-	-	-
ตะกั่วป่า	-	-	-	-	-	-	-
รวม	1,736	1,736	531	369	66	21.20	353

ที่มา : สำนักงานเกษตรจังหวัดพังงา

ข้อมูล ณ เดือน สิงหาคม พ.ศ. 2561

พันธุ์ที่ใช้ : ข้าวไร้ดอกข้าว 50

ฤดูกาลผลิต : สิงหาคม – ธันวาคม

การตลาด : ส่วนใหญ่เป็นตลาดในท้องถิ่น และขายให้กับนักท่องเที่ยว

ต้นทุนการผลิต : ประมาณ 3,000 – 3,500 บาท/ไร่

แนวโน้มการผลิต : มีพื้นที่การผลิตเพิ่มขึ้นจากการปรับเปลี่ยนพื้นที่ปลูกยาง ประกอบกับการจำหน่ายได้ราคาสูง เนื่องจากเกษตรกรจะจำหน่ายในรูปข้าวสาร ต่างจากข้าวนาปีที่จำหน่ายในรูปข้าวเปลือก เป็นแรงจูงใจในการปลูกเพิ่ม

ปัญหาอุปสรรค : มีฝนตกชุก มีการระบาดของโรคและแมลงศัตรูพืชและราคาปัจจัยการผลิตแพง

## มะพร้าวน้ำหวานเพื่อบริโภคผลอ่อน

สถานการณ์ สภาพทั่วไป : มะพร้าวน้ำหวานเพื่อบริโภคผลอ่อน หรือมะพร้าวอ่อนที่เรียกกันทั่วไป จังหวัดพังงามีการปลูกมากที่อำเภอเกาะยาว เนื่องจากสภาพดินฟ้าอากาศของอำเภอเกาะยาวมีความเหมาะสม มะพร้าวอ่อนเป็นผลไม้ที่ปลูกง่ายให้ผลผลิตตลอดปี เหมาะสมที่จะปลูกไว้เพื่อจำหน่าย เนื่องจากตลาดท้องถิ่นมีความต้องการมาก และมีราคาสูง



### ข้อมูลแสดงการผลิตมะพร้าวน้ำหวานเพื่อบริโภคผลอ่อนรายอำเภอ จังหวัดพังงา

อำเภอ	พ.ท. ทั้งหมด (ไร่)	พ.ท. ให้ผลผลิต (ไร่)	ผลผลิต รวม (ตัน)	ผลผลิต เฉลี่ย (กก./ไร่)	ราคาขาย เฉลี่ย (บาท/กก.)	มูลค่า ผลผลิต (ล้านบาท)	จำนวน ครัวเรือน เกษตรกร
เมืองพังงา	-	-	-	-	-	-	-
กะปง	-	-	-	-	-	-	-
ตะกั่วทุ่ง	52	47	61.25	1,350	12	0.74	52
ท้ายเหมือง	69	65	87.73	1,373	13	1.14	67
ทับปุด	5	3	3.62	1,500	12	0.43	4
คุระบุรี	9	9	20.84	2,300	11	0.23	3
เกาะยาว	306	284	637.56	2,300	12	7.65	157
ตะกั่วป่า	30	25	27.81	1,360	15	0.42	23
รวม	471	433	838.81	10,183	12.5	10.61	306

ที่มา : สำนักงานเกษตรจังหวัดพังงา

ข้อมูล ณ เดือน สิงหาคม พ.ศ. 2561

พันธุ์ที่ใช้ : มะพร้าวน้ำหวาน หรือ มะพร้าวน้ำหอม

ลักษณะดิน : ดินร่วนเหนียว ดินทราย

ฤดูกาลผลิต : ตลอดปี

การตลาด : ตลาดในท้องถิ่น ตลาดในจังหวัด และจังหวัดใกล้เคียง เช่น จังหวัดภูเก็ต

ต้นทุนการผลิต : 3,500-7,000 บาท/ไร่/ปี

แนวโน้มการผลิต : มีการปลูกเพิ่มขึ้นเรื่อยๆ เนื่องจากความต้องการของตลาด และการปรับเปลี่ยนพื้นที่จากสวนยางพารา

ปัญหาอุปสรรค : โรคแมลงศัตรูมะพร้าว ช่วงผลผลิตออกมามาก ราคาต่ำและผลผลิตถูกทิ้งไว้จนเป็นมะพร้าวแก่

## พืชผัก

สถานการณ์ สภาพทั่วไป : พื้นที่ปลูกพืชผักกระจายในทุกอำเภอ ขนาดพื้นที่ปลูกมีขนาดเล็ก เน้นการบริโภคภายในท้องถิ่น การบริโภคพืชผักส่วนใหญ่จะนำเข้ามาจากจังหวัดใกล้เคียง เช่น จังหวัดสุราษฎร์ธานี จังหวัดนครศรีธรรมราช และจากภาคกลาง การปลูกพืชผักของเกษตรกรในจังหวัดพังงาประสบปัญหาจากสภาพภูมิอากาศเนื่องจากมีฝนตกชุกทั้งปี และการระบาดของโรคและแมลงศัตรูพืช เกษตรกรนิยมปลูกพืชผักในช่วงหน้าแล้ง พืชผักที่เกษตรกรนิยมปลูกคือ แตงโม พริก มะเขือ แตงกวา ถั่วฝักยาวและผักพื้นบ้านอื่นๆ



### ข้อมูลแสดงการผลิตพืชผักรายอำเภอ จังหวัดพังงา

อำเภอ	พ.ท. ทั้งหมด (ไร่)	พ.ท.ให้ผลผลิต (ไร่)	ผลผลิตรวม (ตัน)	ผลผลิตเฉลี่ย (กก./ไร่)	ราคาขายเฉลี่ย (บาท/กก.)	มูลค่าผลผลิต (ล้านบาท)	จำนวนครัวเรือนเกษตรกร
เมืองพังงา	138	131	150	1,145	30	4.5	190
กะปง	37	21	19	904	40	0.76	470
ตะกั่วทุ่ง	86	59	54	915	22	1.18	105
ท้ายเหมือง	400	400	453	1,132	36	16.31	143
ทับปุด	419	385	416	1,080	32	13.31	244
คุระบุรี	2,176	2,176	2,478	1,138	44	109.03	1,159
เกาะยาว	23	23	18	782	32	0.58	118
ตะกั่วป่า	783	741	801	1,080	30	24.03	2,018
รวม	4,062	3,936	4,389	1,115	33	169.7	4,447

ที่มา : สำนักงานเกษตรจังหวัดพังงา

ข้อมูล ณ เดือน สิงหาคม พ.ศ. 2561

พันธุ์ที่ใช้ : ส่วนใหญ่จะเป็นพันธุ์ลูกผสม ซึ่งเป็นพันธุ์ที่ให้ผลผลิตต่อไร่สูงกว่าพันธุ์พื้นเมือง

ฤดูกาลผลิต : มกราคม – ธันวาคม (ทั้งปี) แต่จะปลูกมากในช่วงหน้าแล้ง

การตลาด : ส่วนใหญ่เป็นตลาดในท้องถิ่นและบางส่วนมีการส่งขายตลาดภูเก็ต

ต้นทุนการผลิต : ประมาณ 3,000 – 6,000 บาท/ไร่ แตกต่างกันไปตามชนิดพืชผักที่เกษตรกรปลูก

แนวโน้มการผลิต : มีการเพิ่มพื้นที่การผลิตพืชผักปลอดภัยและยกระดับเป็นพืชผักอินทรีย์ในอนาคต

ปัญหาอุปสรรค : มีฝนตกชุก มีการระบาดของโรคและแมลงศัตรูพืชและราคาปัจจัยการผลิตแพง

พื้นที่ทำการเกษตร และจำนวนครัวเรือนในภาคเกษตรกรรมของจังหวัดพังงา  
ย้อนหลัง 3 ปี 2559-2561

จำนวนพื้นที่ทำการเกษตร และจำนวนครัวเรือนในภาคเกษตรกรรมของจังหวัดพังงา

อำเภอ	ปี พ.ศ. 2559		ปี พ.ศ. 2560		ปี พ.ศ. 2561	
	พื้นที่ทำ การเกษตร (ไร่)	ครัวเรือน เกษตรกร (ครัวเรือน)	พื้นที่ทำ การเกษตร (ไร่)	ครัวเรือน เกษตรกร (ครัวเรือน)	พื้นที่ทำ การเกษตร (ไร่)	ครัวเรือน เกษตรกร (ครัวเรือน)
เมืองพังงา	133,886	5,501	133,886	5,666	133,886	5,666
กะปง	121,985	3,429	121,985	3,531	121,985	3,531
ตะกั่วทุ่ง	235,119	6,924	235,119	7,131	235,119	7,131
ตะกั่วป่า	141,495	6,558	141,495	6,754	141,495	6,754
เกาะยาว	41,916	2,770	41,916	4,608	41,916	4,608
คุระบุรี	223,536	5,854	223,536	7,485	223,536	7,485
ทับปุด	70,403	4,474	70,403	6,029	70,403	6,029
ท้ายเหมือง	160,484	7,267	160,484	2,853	160,484	2,853
รวม	1,128,824	42,777	1,128,824	44,057	1,128,824	44,057

ที่มา : กลุ่มยุทธศาสตร์และสารสนเทศ สำนักงานเกษตรจังหวัดพังงา เดือน สิงหาคม พ.ศ. 2561

## คำนำ

สำนักงานเกษตรจังหวัดพังงาได้จัดทำ “รายงานพืชเศรษฐกิจจังหวัดพังงา ปี 2561” เพื่อเป็นข้อมูลสนับสนุนให้แก่เกษตรกร ส่วนราชการ และผู้ที่สนใจ ได้นำไปใช้ในการติดตามสถานการณ์การเกษตร ปริมาณพื้นที่ปลูก ปริมาณผลผลิต ต้นทุนการผลิต ฤดูกาลผลิต ราคา แนวโน้มการผลิตพืช รวมถึงปัญหาและอุปสรรคในการผลิตพืชแต่ละชนิดของจังหวัดพังงา เพื่อใช้ข้อมูลในการเตรียมความพร้อมการวางแผนการลงทุนการผลิต และประกอบการตัดสินใจในการเลือกปลูกพืช ช่วยให้การบริหารจัดการ การวางแผนการปลูกพืช รวมถึงการเตรียมการในการวางแผนรองรับปริมาณและราคาผลผลิตพืชในแต่ละช่วงฤดูกาลได้ทันต่อเหตุการณ์

สำนักงานเกษตรจังหวัดพังงาหวังเป็นอย่างยิ่งว่า “รายงานพืชเศรษฐกิจจังหวัดพังงา ปี 2561” ฉบับนี้จะเป็นประโยชน์กับทุกท่าน สามารถติดต่อขอรับข้อมูลได้ที่ กลุ่มยุทธศาสตร์และสารสนเทศ สำนักงานเกษตรจังหวัดพังงา โทร 076481467 หรือ E-mail : [phangnga@doae.go.th](mailto:phangnga@doae.go.th)

กลุ่มยุทธศาสตร์และสารสนเทศ  
สำนักงานเกษตรจังหวัดพังงา  
สิงหาคม 2561

## สารบัญ

เรื่อง	หน้า
สถานการณ์การเกษตรของจังหวัดพังงา ปี 2561	1
สัดส่วนเนื้อที่การปลูกพืชของจังหวัดพังงา	2
ข้อมูลพื้นที่ทั้งหมด พื้นที่ทำการเกษตร ครัวเรือนทั้งหมด ครัวเรือนเกษตรกร และจำนวนเกษตรกรของจังหวัดพังงา ปี 2561	3
ข้อมูลพืชเศรษฐกิจที่สำคัญของจังหวัดพังงา ปี 2561	4
ข้อมูลพืชเศรษฐกิจที่สำคัญ เนื้อที่ยืนต้นระดับอำเภอ ปี 2561	5
ข้อมูลสถาบันเกษตรกร และวิสาหกิจชุมชน ปี 2561	6
ข้อมูลพื้นฐานการเกษตรแยกรายอำเภอ	7
ยางพารา	8
ปาล์มน้ำมัน	9
มังคุด	10
ทุเรียน	11
เงาะ	12
ลองกอง	13
มะพร้าว	14
สะตอ	15
มะม่วงหิมพานต์	16
แตงโม	17
สับปะรด	18
มะละกอ	19
ข้าวนาปี	20
มะนาว	21
ผักเหมียง	22
ผักไฮโดรโปนิกส์	23
ทุเรียนสาธิต	24
ข้าวไร่ดอกข่า	25

มะพร้าวน้ำหวาน	26
พืชผัก	27
พื้นที่ทำการเกษตร และจำนวนครัวเรือนในภาคเกษตรกรรมของจังหวัดพังงา	
ย้อนหลัง 3 ปี 2559-2561	29





สำนักงานเกษตรจังหวัดพังงา



รายงาน  
พืชเศรษฐกิจ  
จังหวัดพังงา  
ปี 2561



กลุ่มยุทธศาสตร์และสารสนเทศ

Tel. 07648 1467 E-mail : phangnga@doae.go.th